

10

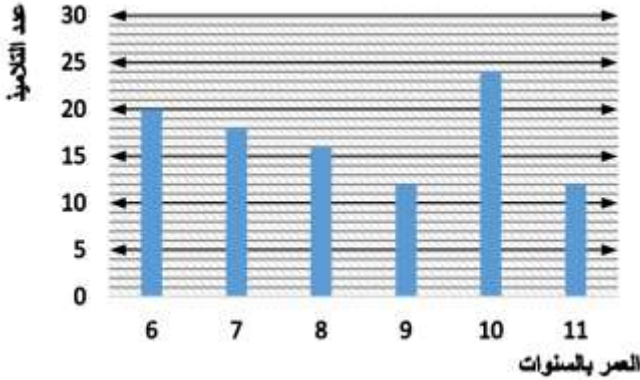
(1,5 نقطة)

1. ضم وانجز:

$124 \div 7$	$414 \div 3$	$423 \div 8$
$124 - (\dots \times 17) + 5$	$\dots = (\dots \times \dots) + \dots$	$\dots = (\dots \times \dots) + \dots$

(3 نقطة)

2. لاحظ الرسم المبيان جانبه ولجيب:



• ضم عنوانا لهذا الرسم:

• كم عدد التلاميذ الذين يبلغون منهم 6 سنوات:

• أملأ الجدول أسفله انصلافا من المبيان

.....	9	6	العمر بالسنوات
.....	12	20	عدد التلاميذ

(1,5 نقطة)

3. فكك الأعداد العشرية التالية كما في المثال:

$$4,705 = 4 + 0,7 + 0,005$$

$$= 4 + \frac{7}{10} + \frac{5}{1000}$$

$$3,098 = \dots + \dots + \dots + \dots$$

$$= \dots + \frac{\dots}{10} + \frac{\dots}{100} + \frac{\dots}{1000}$$

$$16,457 = \dots + \dots + \dots + \dots$$

$$= \dots + \frac{\dots}{10} + \frac{\dots}{100} + \frac{\dots}{1000}$$

$$108,234 = \dots + \dots + \dots + \dots$$

$$= \dots + \frac{\dots}{10} + \frac{\dots}{100} + \frac{\dots}{1000}$$

الاسم :

بتاريخ :

4. اتمم ملأ الجدول التالي :

(2 نكله)

العدد	رقم أعلشاره	رقم عشارته	رقم أجزاء المائة	رقم أجزاء الألف	رقم وحداته
18,397
.....	0	7	8	9	4

(1 نكله)

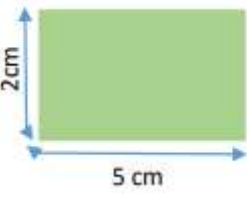
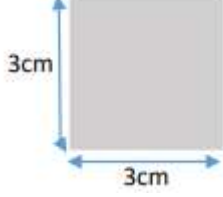
5. قارن الأعداد العشرية التالية بوضع الرمز المناسب:

312,090312,90

5,09.....5,08

(1 نكله)

6. احسب محيطه ومساحته كل شكل من الأشكال التالية

الشكل الهندسي	محيطه	مساحته
 المستطيل	$(2+5) \times 2 = 20 \text{ cm}$
 المربع	$3 \times 3 = 9 \text{ cm}^2$

ونفكم الله